

ФЕДЕРАЛЬНАЯ СЛУЖБА ГОСУДАРСТВЕННОЙ СТАТИСТИКИ

**УПРАВЛЕНИЕ ФЕДЕРАЛЬНОЙ СЛУЖБЫ
ГОСУДАРСТВЕННОЙ СТАТИСТИКИ
ПО РЕСПУБЛИКЕ КРЫМ и г. СЕВАСТОПОЛЮ
(Крымстат)**

Социально-экономическое положение города Севастополя

В ЯНВАРЕ 2018 ГОДА

1

**Севастополь
2018**

Настоящий экономический доклад в таблицах подготовлен на основе данных оперативной статистической отчетности.

Ответственные за выпуск - отдел сводных статистических работ, организации и проведения переписей и наблюдений в г. Севастополе – тел. (8692)44-18-68

В докладе приняты условные обозначения:

г.	- год	м ²	- квадратный метр
га	- гектар	м ³	- кубический метр
дкл	- декалитр	млн.	- миллион
долл. США	- доллар США	пасс.-км	- пассажиро-километр
кВт-час	- киловатт-час	п.п.	- процентный пункт
км ²	- квадратный километр	т.г.	- текущий год
км ³	- кубический километр	т-км	- тонно-километр
корм.ед	- кормовая единица	тыс.	- тысяча
р.	- раз	%	- процент
-	- явление отсутствует;		
...	- данных не имеется;		
0; 0,0	- небольшая величина;		
×	- показатель не рассчитывается.		

В отдельных случаях незначительные расхождения между итогом и суммой слагаемых объясняются округлением данных.

В докладе представлены статистические данные о социально-экономическом положении г. Севастополя. Издание включает сведения, которые характеризуют развитие экономики региона в целом, а также отдельные виды экономической деятельности.

При использовании информации ссылка на данный источник обязательна.
Перепечатке и размножению не подлежит.

В соответствии с законодательством Российской Федерации исключительные права на настоящее издание принадлежат Крымстату.

СОДЕРЖАНИЕ

	Стр.
I. ОСНОВНЫЕ ЭКОНОМИЧЕСКИЕ И СОЦИАЛЬНЫЕ ПОКАЗАТЕЛИ	5
II. ПРОИЗВОДСТВО ТОВАРОВ И УСЛУГ	6
1. Оборот организаций	6
2. Промышленное производство	8
3. Сельское хозяйство	11
4. Строительство	13
5. Транспорт	15
III. РЫНКИ ТОВАРОВ И УСЛУГ	16
1. Розничная торговля	16
2. Рынок платных услуг населению	20
IV. ЦЕНЫ	22
1. Индексы цен и тарифов	22
2. Цены производителей	31
V. ДЕНЕЖНЫЕ ДОХОДЫ	33
VI. ЗАДОЛЖЕННОСТЬ ОРГАНИЗАЦИЙ ПО ВЫПЛАТЕ ЗАРАБОТНОЙ ПЛАТЫ	36
VII. ЗАНЯТОСТЬ И БЕЗРАБОТИЦА	38
VIII. ДЕМОГРАФИЯ	39
МЕТОДОЛОГИЧЕСКИЕ ПОЯСНЕНИЯ	42

I. ОСНОВНЫЕ ЭКОНОМИЧЕСКИЕ И СОЦИАЛЬНЫЕ ПОКАЗАТЕЛИ

	Январь 2018 г.	Январь 2018 г. в % к январю 2017 г.
Оборот организаций ¹⁾ , млн. рублей	10699,3	174,7
Индекс промышленного производства ^{2), 3)}	x	91,5
Объем производства продукции сельского хозяйства всех сельхозпроизводителей в действующих ценах, млн. рублей	68,7 ³⁾	94,8 ⁴⁾
Объем работ, выполненных по виду деятельности «Строительство» ³⁾ , млн. рублей	528,3	178,9 ⁴⁾
Грузооборот автомобильного транспорта ^{3), 5)} , млн. т-км	32,3	35,4
Пассажирооборот автомобильного транспорта ^{3), 6)} , млн. пасс.-км	25,8	103,7
Оборот розничной торговли ³⁾ , млн. рублей	6184,8	118,5
Объем платных услуг населению ^{3), 7)} , млн. рублей	3112,2	157,4
Внешнеторговый оборот, млн. долларов США		
в том числе	16,1 ⁸⁾	x
экспорт товаров	3,9 ⁸⁾	104,5 ⁹⁾
импорт товаров	12,2 ⁸⁾	46,4 ⁹⁾
Оборот оптовой торговли организаций оптовой торговли ³⁾ , млн. рублей	4195,1	94,2
Реальные располагаемые денежные доходы населения ³⁾ , %	x	121,1 ¹⁰⁾
Среднемесячная начисленная заработная плата номинальная ³⁾ , рублей	37454 ¹¹⁾	102,2 ^{3), 10)}
реальная	x	98,4 ^{3), 10)}
Численность официально зарегистрированных безработных на конец периода ¹²⁾ , человек	486	128,6
Индекс потребительских цен	x	101,8
Индекс цен производителей промышленных товаров	x	111,8
<p>¹⁾ Данные по показателю «оборот организации» представляют совокупность организаций с соответствующим основным видом деятельности и отражают коммерческую деятельность организаций.</p> <p>²⁾ Индекс промышленного производства исчисляется по видам экономической деятельности «Добыча полезных ископаемых», «Обрабатывающие производства», «Обеспечение электрической энергией, газом и паром; кондиционирование воздуха», «Водоснабжение; водоотведение, организация сбора и утилизации отходов, деятельность по ликвидации загрязнений».</p> <p>³⁾ Предварительные данные.</p> <p>⁴⁾ В сопоставимых ценах.</p> <p>⁵⁾ С учетом пассажироперевозок выполненных индивидуальными предпринимателями.</p> <p>⁶⁾ По организациям, не относящимся к субъектам малого предпринимательства.</p> <p>⁷⁾ С июня 2016 г. с учетом оценки ненаблюдаемой деятельности.</p> <p>⁸⁾ Данные за январь-сентябрь 2017 г.</p> <p>⁹⁾ Январь-сентябрь 2017 г. в процентах к январю-сентябрю 2016 г.</p> <p>¹⁰⁾ Декабрь 2017 г. в процентах к декабрю 2016 г.</p> <p>¹¹⁾ Данные за декабрь 2017 г.</p> <p>¹²⁾ По данным Департамента труда и социальной защиты населения г. Севастополя «Центр занятости населения».</p>		

II. ПРОИЗВОДСТВО ТОВАРОВ И УСЛУГ

1. ОБОРОТ ОРГАНИЗАЦИЙ

Таблица 1
Оборот организаций по видам экономической деятельности¹⁾

в действующих ценах

	<i>Январь 2018 г., млн. рублей²⁾</i>
Всего	10699,3
из него:	
Сельское, лесное хозяйство, охота, рыболовство и рыбоводство	
Добыча полезных ископаемых	...3)
в том числе:	
Добыча прочих полезных ископаемых	...3)
Обрабатывающие производства	783,8
из них:	
Производство пищевых продуктов	203,3
Производство напитков	43,0
Производство текстильных изделий	12,8
Производство одежды	6,6
Производство кожи изделий из кожи	2,0
Обработка древесины и производство изделий из дерева и пробки, кроме мебели, производство изделий из соломки и материалов для сплетения	2,0
Производство бумаги и бумажных изделий	5,6
Деятельность полиграфическая и копирование носителей информации	4,1
Производство химических веществ и химических продуктов	7,7
Производство резиновых и пластмассовых изделий	42,7
Производство прочих неметаллических минеральных продуктов	107,6
Производство готовых металлических изделий, кроме машин и оборудования	50,8
Производство компьютеров, электронных и оптических изделий	0,9
Производство электрического оборудования	55,7
Производство машин и оборудования, не включенных в другие группировки	38,9
Производство прочих транспортных средств и оборудования	17,6
Производство мебели	13,5
Ремонт и монтаж машин и оборудования	128,6
Обеспечение электрической энергией, газом и паром; кондиционирование воздуха	965,7
Водоснабжение; водоотведение, организация сбора и утилизация отходов, деятельность по ликвидации загрязнений	171,7
Строительство	799,1
Торговля оптовая и розничная; ремонт автотранспортных средств и мотоциклов	5262,7
Транспортировка и хранение	463,2
Деятельность гостиниц и предприятий общественного питания	266,8

	Январь 2018 г., млн. рублей ²⁾
Деятельность в области информации и связи	288,7
Деятельность по операциям с недвижимым имуществом	514,4
Деятельность профессиональная, научная и техническая	286,3
Деятельность административная и сопутствующие дополнительные услуги	128,0
Государственное управление и обеспечение военной безопасности; социальное обеспечение	7,2
Образование	95,5
Деятельность в области здравоохранения и социальных услуг	179,2
Деятельности в области культуры, спорта, организации досуга и развлечений	25,8
Предоставление прочих видов услуг	51,1
<p>¹⁾ Данные по показателю «Оборот организации» представляют совокупность организаций с соответствующим основным видом деятельности и отражают коммерческую деятельность организаций.</p> <p>²⁾ Незначительное отклонение между итогом и суммой составляющих поясняется округлением данных.</p> <p>³⁾ Данные не публикуются в целях обеспечения конфиденциальности первичных статистических данных, полученных от организаций, в соответствии со статьей 9 Федерального закона от 29.11.07 № 282-ФЗ «Об официальном статистическом учете и системе государственной статистики в Российской Федерации» в редакции Федерального закона от 02.07.2013 № 171-ФЗ «О внесении изменений в Федеральный закон «Об официальном статистическом учете и системе государственной статистики в Российской Федерации» и отдельные законодательные акты Российской Федерации».</p>	

2. ПРОМЫШЛЕННОЕ ПРОИЗВОДСТВО

Индекс промышленного производства по полному кругу предприятий и организаций в январе 2018 г. к предыдущему месяцу составил 98,0%, к соответствующему месяцу предыдущего года - 91,5%.

Таблица 2

Индекс промышленного производства¹⁾

	В % к	
	соответствующему периоду предыдущего года	предыдущему периоду
2017 г.		
Январь	142,2	119,3
Февраль	100,5	73,3
Январь-февраль	108,3	x
Март	91,2	94,9
Январь-март	110,3	x
Апрель	88,7	46,4
Январь-апрель	108,1	x
Май	82,9	70,7
Январь-май	102,1	x
Июнь	95,3	111,7
Январь-июнь	103,2	x
Июль	111,3	100,7
Январь-июль	102,7	x
Август	111,8	105,4
Январь-август	103,3	x
Сентябрь	63,2	85,3
Январь-сентябрь	99,5	x
Октябрь	78,3	134,3
Январь-октябрь	97,5	x
Ноябрь	89,0	184,2
Январь-ноябрь	96,2	x
Декабрь	72,5	151,0
Январь-декабрь	89,2	x
2018 г.		
Январь	91,5	98,0

¹⁾ *Индекс промышленного производства* исчисляется по видам экономической деятельности "Добыча полезных ископаемых", "Обрабатывающие производства", "Производство и распределение электроэнергии, газа и воды" на основе динамики производства важнейших товаров-представителей (в натуральном или стоимостном выражении). В качестве весов используется структура валовой добавленной стоимости по видам экономической деятельности 2010 базисного года. Начиная с 2017 года **индекс промышленного производства** исчисляется по видам экономической деятельности: «Добыча полезных ископаемых», «Обрабатывающие производства», «Обеспечение электрической энергией, газом и паром; кондиционирование воздуха», «Водоснабжение; Водоотведение, организация сбора и утилизации отходов, деятельность по ликвидации загрязнений» на основе данных о динамике производства важнейших товаров-производителей (в натуральном или стоимостном выражении). Данные предварительные.

Таблица 3

**Объем отгруженных товаров собственного производства,
выполненных работ и услуг по видам деятельности¹⁾**

в действующих ценах

	Январь 2018 г.	
	млн. рублей	в % к январю 2017 г.
Добыча полезных ископаемых Обрабатывающие производства	... ²⁾ 830,5	... ²⁾ 164,6
Обеспечение электрической энергией, газом и паром; кондиционирование воздуха	927,3	92,2
Водоснабжение; водоотведение, организация сбора и утилизации отходов, деятельность по ликвидации загрязнений	114,5	95,5

¹⁾ Данные приводятся в фактических отпускных (продажных) ценах без налога на добавленную стоимость, акцизов и других аналогичных обязательных платежей. Группировки по видам деятельности представляют собой совокупность соответствующих фактических видов деятельности, осуществляемых организациями, независимо от их основного вида деятельности. Данные предварительные.

²⁾ Данные не публикуются в целях обеспечения конфиденциальности первичных статистических данных, полученных от организаций, в соответствии со статьей 9 Федерального закона от 29.11.07 № 282-ФЗ «Об официальном статистическом учете и системе государственной статистики в Российской Федерации» в редакции Федерального закона от 02.07.2013 № 171-ФЗ «О внесении изменений в Федеральный закон «Об официальном статистическом учете и системе государственной статистики в Российской Федерации» и отдельные законодательные акты Российской Федерации».

Таблица 4

Производство важнейших видов промышленной продукции

	Январь 2018 г.	В % к январю 2017 г.
Добыча полезных ископаемых		
<i>Продукция горно-добывающих производств прочая</i>		
Гранит, песчаник и прочий камень для памятников или строительства, тыс. тонн	...1)	...1)
Гранулы, крошка и порошок; галька, гравий тыс. м ³	...1)	...1)
Щебень, тыс. м ³	...1)	...1)
Обрабатывающие производства		
<i>Продукты пищевые, напитки и изделия табачные</i>		
Изделия колбасные вареные, в том числе фаршированные, тонн	10,5	79,6
Изделия колбасные копченые, тонн	4,5	42,9
Рыба мороженая, тонн	4027,6	141,0
Рыба, приготовленная и консервированная другим способом; икра, тонн	570,3	99,0

Продолжение

	Январь 2018 г.	В % к январю 2017 г.
Овощи (кроме картофеля) и грибы консервированные без уксуса или уксусной кислоты прочие, (кроме готовых овощных блюд), тыс. условных банок	6,7	117,5
Молоко, кроме сырого, тонн	0,3	30,0
Масло сливочное, тонн	15,5	114,0
Изделия хлебобулочные недлительного хранения, тонн	1858,7	99,3
Изделия мучные кондитерские, торты и пирожные недлительного хранения, тонн	10,0	106,4
Воды минеральные природные питьевые и воды питьевые, расфасованные в емкости, не содержащие добавки сахара или других подслащивающих или вкусоароматических веществ, тыс. полулитров	1707,0	116,1
<i>Текстиль и изделия текстильные; Одежда; Кожа и изделия из кожи</i>		
Обувь, тыс. пар	1,0	100,0
<i>Вещества химические и продукты химические</i>		
Материалы лакокрасочные на основе полимеров, тонн	17,0	100,0
<i>Продукты минеральные неметаллические прочие</i>		
Смеси строительные, тыс. тонн	0,2	200,0
Бетон готовый для заливки (товарный бетон), тыс. м ³	3,9	111,0
Обеспечение электрической энергией, газом и паром; кондиционирование воздуха		
<i>Электроэнергия, газ, пар и кондиционирование воздуха</i>		
Электроэнергия, Гигаватт-час	52,5	86,2
Электроэнергия, произведенная тепловыми электростанциями, Гигаватт-час	52,5	86,2
Электроэнергия от возобновляемых источников энергии, Гигаватт-час	0,4	108,1
Пар и горячая вода, Тысяча гигакалорий	193,7	85,1
¹⁾ Данные не публикуются в целях обеспечения конфиденциальности первичных статистических данных, полученных от организаций, в соответствии со статьей 9 Федерального закона от 29.11.07 № 282-ФЗ «Об официальном статистическом учете и системе государственной статистики в Российской Федерации» в редакции Федерального закона от 02.07.2013 № 171-ФЗ «О внесении изменений в Федеральный закон «Об официальном статистическом учете и системе государственной статистики в Российской Федерации» и отдельные законодательные акты Российской Федерации».		

3. СЕЛЬСКОЕ ХОЗЯЙСТВО

Сельское хозяйство. Объем производства продукции сельского хозяйства всех сельхозпроизводителей (сельхозорганизации, крестьянские (фермерские) хозяйства, хозяйства населения) в январе 2018 г. в действующих ценах, по предварительной оценке, составил 68,7 млн. рублей.

Таблица 1

Индексы производства продукции сельского хозяйства

в сопоставимых ценах; в процентах

	<i>К соответствующему периоду прошлого года</i>	<i>К предыдущему месяцу</i>
2018 г.¹⁾		
Январь	94,8	68,9

¹⁾ Предварительные данные.**Животноводство.**

На конец января 2018 г. поголовье крупного рогатого скота в хозяйствах всех категорий, по расчетам, составило 2,4 тыс. голов (на 0,5% больше по сравнению с аналогичной датой предыдущего года), из него коров - 1,1 тыс. голов (на 0,1% больше), поголовье свиней - 1,0 тыс. голов (на 14,8% меньше), овец и коз - 1,4 тыс. голов (на 36,4% меньше), птицы всех видов - 177,0 тыс. голов (на 1,0% меньше).

Таблица 2

Динамика поголовья скота в хозяйствах всех категорий

на конец месяца; в процентах

	<i>Крупный рогатый скот</i>		<i>Из него коровы</i>		<i>Свиньи</i>		<i>Птица</i>	
	<i>к соответствующей дате предыдущего года</i>	<i>к соответствующей дате предыдущего месяца</i>	<i>к соответствующей дате предыдущего года</i>	<i>к соответствующей дате предыдущего месяца</i>	<i>к соответствующей дате предыдущего года</i>	<i>к соответствующей дате предыдущего месяца</i>	<i>к соответствующей дате предыдущего года</i>	<i>к соответствующей дате предыдущего месяца</i>
2018 г.¹⁾								
Январь	100,5	100,2	100,1	99,5	85,2	99,7	99,0	99,9

¹⁾ Предварительные данные.

По расчетным данным, в январе 2018 г. хозяйствами всех категорий произведено скота и птицы на убой (в живом весе) 0,1 тыс. тонн, молока - 0,2 тыс. тонн, яиц - 0,5 млн. штук.

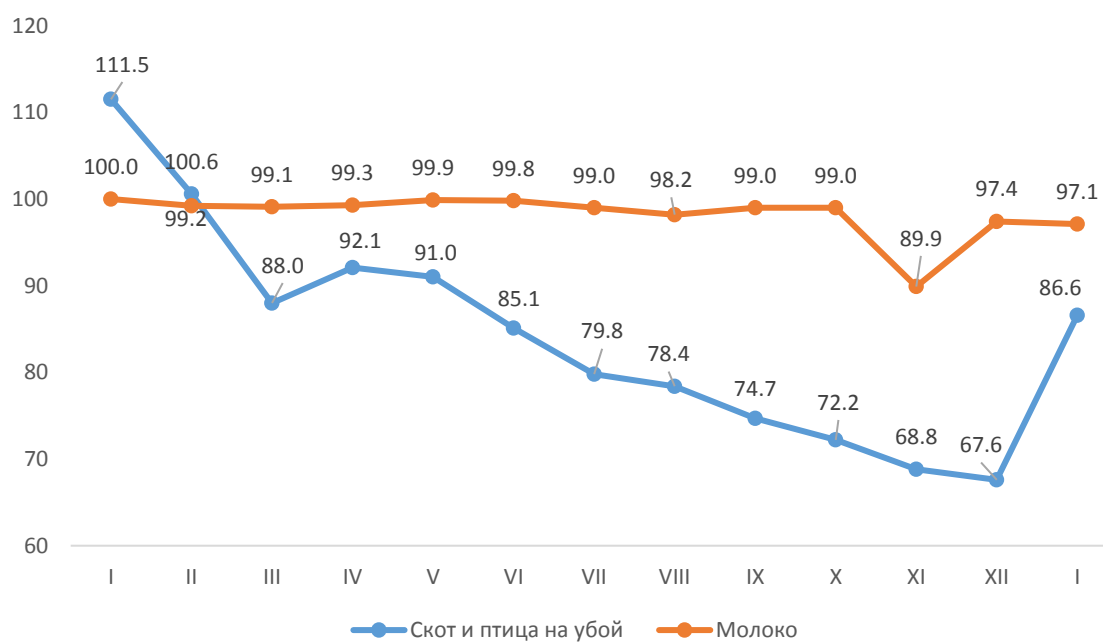
Таблица 3

**Производство основных видов продукции животноводства
в хозяйствах всех категорий**

	Январь 2018 г.	В % к		Справочно	
		январю 2017 г.	декабрю 2017 г.	январь 2017 г. в % к	
				январю 2016 г.	декабрю 2016 г.
Скот и птица на убой (в живом весе), тыс. тонн	0,1	86,6	52,4	111,5	40,9
Молоко, тыс. тонн	0,2	97,1	68,2	100,0	68,4
Яйца, млн. штук	0,5	97,4	78,8	96,9	78,5

**Производство основных видов продукции животноводства
в хозяйствах всех категорий за 2017 - 2018 г.г.**

в % к соответствующему месяцу предыдущего года



4. СТРОИТЕЛЬСТВО

Объем работ, выполненных по виду деятельности «Строительство», включая работы, выполненные хозяйственным способом, в январе 2018 г. предприятиями и организациями города составил 528267,7 тыс. рублей, или 178,9% (в сопоставимых ценах) к соответствующему периоду предыдущего года. В том числе работы, выполненные хозяйственным способом, составили 262,5 тыс. рублей.

Таблица 1

Объем работ, выполненных по виду деятельности «Строительство»

	Тыс. рублей	В % к	
		соответствующему периоду предыдущего года	предыдущему месяцу
2017 г.			
Январь	300243,8	35,0	23,9
Февраль	671817,5	74,7	227,8
Январь-февраль	972061,3	55,5	x
Март	467816,3	57,2	65,6
Январь-март	1439877,6	56,1	x
Апрель	672723,3	73,5	144,6
Январь-апрель	2112600,9	60,5	x
Май	789692,7	80,9	121,6
Январь-май	2902293,6	65,0	x
Июнь	1058393,7	47,8	137,6
Январь-июнь	3960687,3	59,2	x
Июль	1520406,8	68,3	144,1
Январь-июль	5481094,1	61,5	x
Август	1236704,7	70,8	80,0
Январь-август	6717798,8	63,1	x
Сентябрь	745020,0	35,6	61,2
Январь-сентябрь	7462818,8	58,5	x
Октябрь	650336,5	23,0	85,0
Январь-октябрь	8113155,3	52,1	x
Ноябрь	1325186,3	128,0	202,6
Январь-ноябрь	9438341,6	56,7	x
Декабрь	1701124,8	135,3	128,2
Январь-декабрь	11139466,4	62,2	x
2018 г.¹⁾			
Январь	528267,7	178,9	30,6

¹⁾ Предварительные данные.

В январе 2018 г. введено в эксплуатацию 14,7 тыс. м² общей площади жилых домов (в январе 2017 г. ввод в эксплуатацию жилых домов не осуществлялся). Населением за счет собственных и заемных средств построено 12,1 тыс. м² общей площади, из которых 1,5 тыс. м² в сельской местности.

Таблица 2

Динамика ввода в действие жилых домов

	<i>Принято в эксплуатацию жилья</i>	
	<i>м² общей площади</i>	<i>в % к соответствующему периоду предыдущего года</i>
2017 г.		
Январь	-	-
Февраль	-	-
Январь-февраль	-	-
Март	1992	33,0
I квартал	1992	5,0
Апрель	-	-
Январь-апрель	1992	3,8
Май	14084	92,6
Январь-май	16076	23,6
Июнь	22191	507,5
I полугодие	38267	52,7
Июль	8375	-
Январь-июль	46642	64,3
Август	14680	55,6
Январь-август	61322	62,0
Сентябрь	17711	106,4
Январь-сентябрь	79033	68,4
Октябрь	27741	160,8
Январь-октябрь	106774	80,4
Ноябрь	34083	-
Январь-ноябрь	140857	106,0
Декабрь	33451	39,0
Январь-декабрь	174308	79,8
2018 г.		
Январь	14667	-

5. ТРАНСПОРТ

По данным оперативной отчетности в январе 2018 г. автомобильным транспортом крупных и средних организаций г. Севастополя перевезено 25,3 тыс. тонн грузов и выполнено 3229,0 тыс. тонно-километров грузооборота, что соответственно на 40,7% и 64,6% меньше, чем в январе 2017 г.

За январь 2018 г. услугами автомобильного транспорта общего пользования г. Севастополя (с учетом перевозок индивидуальными предпринимателями) по оперативным данным воспользовались 1172,1 тыс. пассажиров, что на 0,7% больше, чем за январь 2017 г. Пассажиροоборот по сравнению с январем 2017 г. увеличился на 3,7% и составил 25840,3 тыс. пассажиро-километров.

Таблица 1

Деятельность автомобильного транспорта¹⁾

	Январь 2018 г.	В % к	
		январю 2017 г.	декабрю 2017 г.
Перевезено грузов, тыс. тонн	25,3	59,3	75,7
Грузооборот, тыс. т-км	3229,0	35,4	71,9
Перевезено пассажиров, тыс. человек	1172,1	100,7	83,5
Пассажиροоборот, тыс. пасс.-км	25840,3	103,7	84,2

¹⁾ По организациям, не относящимся к субъектам малого предпринимательства.

По данным МВД России на автомобильных дорогах и улицах г. Севастополя в январе 2018 г. зарегистрировано 36 дорожно-транспортных происшествий с пострадавшими, что на 38,5% больше, чем за соответствующий период 2017 г.

Таблица 2

Аварийность на автомобильном транспорте

	На автомобильных дорогах и улицах	
	январь 2018 г.	справочно: январь 2017 г.
Число происшествий, единиц	36	26
Число погибших, человек	1	3
Число раненых, человек	47	32

III. РЫНКИ ТОВАРОВ И УСЛУГ

1. РОЗНИЧНАЯ ТОРГОВЛЯ

Оборот розничной торговли в январе 2018 г. составил 6184,8 млн. рублей, что в сопоставимых ценах составляет 118,5% к соответствующему периоду предыдущего года.

Таблица 1

Динамика оборота розничной торговли

	Млн. рублей	В % к	
		соответствующему периоду предыдущего года	предыдущему периоду
2017 г.			
Январь	5275,9	137,8	100,2
Февраль	5378,0	126,0	102,0
Март	5105,4	102,2	94,8
Январь-март	15759,3	120,3	x
Апрель	5762,5	105,9	112,3
Май	6391,9	113,9	111,1
Июнь	6887,5	117,1	107,4
Январь-июнь	34801,2	115,9	x
Июль	7126,7	113,4	104,5
Август	7473,0	119,8	106,6
Сентябрь	7313,8	133,8	98,6
Январь-сентябрь	56714,7	118,2	x
Октябрь	6818,4	145,4	93,0
Ноябрь	6669,5	145,3	97,3
Декабрь	6851,1	132,1	102,3
Январь-декабрь	77053,7	123,4	x
2018 г.			
Январь	6184,8	118,5	90,1

Оборот розничной торговли на 98,3% формировался торгующими организациями и индивидуальными предпринимателями, реализующими товары вне рынка. Доля продаж товаров, реализуемых на розничных рынках и ярмарках, составила 1,7%.

**Оборот розничной торговли торгующих организаций
и продажа товаров на розничных рынках и ярмарках**

	<i>Январь 2018 г., млн. рублей</i>	<i>В % к январю 2017 г.</i>	<i>В % к общему итогу</i>
Всего	6184,8	118,5	100
в том числе:			
оборот розничной торговли торгующих организаций ¹⁾	6081,2	118,0	98,3
продажа товаров на розничных рынках и ярмарках	103,6	158,1	1,7
¹⁾ Включая индивидуальных предпринимателей, осуществляющих деятельность вне рынка.			

В январе 2018 г. в структуре оборота розничной торговли удельный вес пищевых продуктов, включая напитки, и табачных изделий составил 51,2%, непродовольственных товаров - 48,8%.

Таблица 3

**Динамика оборота розничной торговли пищевыми продуктами,
включая напитки, и табачными изделиями, непродовольственными
товарами**

	<i>Пищевые продукты, включая напитки, и табачные изделия</i>			<i>Непродовольственные товары</i>		
	<i>млн. рублей</i>	<i>в % к</i>		<i>млн. рублей</i>	<i>в % к</i>	
		<i>соответствующему периоду предыдущего года</i>	<i>предыдущему периоду</i>		<i>соответствующему периоду предыдущего года</i>	<i>предыдущему периоду</i>
2017 г.						
Январь	2989,4	148,1	109,0	2286,5	126,2	90,7
Февраль	3162,2	137,3	105,9	2215,8	112,6	96,9
Март	3021,8	111,0	95,1	2083,6	91,5	94,4
Январь-март	9173,4	130,2	х	6585,9	108,7	х
Апрель	3339,2	131,3	109,6	2423,3	83,7	116,3
Май	3667,2	141,2	109,9	2724,7	90,3	112,8
Июнь	3881,3	144,0	104,7	3006,2	94,9	111,0
Январь-июнь	20061,1	115,9	х	14740,1	97,5	х
Июль	3900,3	132,1	102,0	3226,4	97,3	107,7
Август	4078,6	144,9	107,7	3394,4	99,2	105,3
Сентябрь	4048,5	143,7	100,3	3265,3	123,3	96,5
Январь-сентябрь	32088,5	136,7	х	24626,2	100,3	х

Продолжение

	<i>Пищевые продукты, включая напитки, и табачные изделия</i>			<i>Непродовольственные товары</i>		
	<i>млн. рублей</i>	<i>в % к</i>		<i>млн. рублей</i>	<i>в % к</i>	
		<i>соответствующему периоду предыдущего года</i>	<i>предыдущему периоду</i>		<i>соответствующему периоду предыдущего года</i>	<i>предыдущему периоду</i>
Октябрь	3798,4	168,0	93,6	3020,0	124,7	92,2
Ноябрь	3669,0	152,4	96,6	3000,5	137,2	98,2
Декабрь	3745,9	140,0	101,3	3105,2	123,5	103,4
Январь-декабрь	43301,8	140,5	х	33751,9	106,6	х
2018 г.						
Январь	3167,3	108,2	84,3	3017,5	132,2	97,0

Таблица 4

Товарные запасы в организациях розничной торговли

на конец месяца

	<i>Товарные запасы, млн. рублей</i>	<i>Уровень запасов, в днях торговли</i>
2017 г.		
Январь	2730,7	74
Февраль	3010,9	69
Март	2552,6	61
Апрель	3208,8	74
Май	3228,6	62
Июнь	3293,6	59
Июль	3305,7	57
Август	3381,9	55
Сентябрь	3368,5	58
Октябрь	3686,6	67
Ноябрь	3757,6	71
Декабрь	3639,7	58
2018 г.		
Январь	3883,3	81

Общественное питание

Оборот общественного питания (оборот ресторанов, кафе, баров, столовых при предприятиях и учреждениях, а также организаций, осуществляющих поставку продукции общественного питания) в январе 2018 г. составил 753,1 млн. рублей или 81,9% (в сопоставимых ценах) к январю 2017 г.

Таблица 5

Динамика оборота общественного питания

	Млн. рублей	В % к	
		соответствующему периоду предыдущего года	предыдущему периоду
2017 г.			
Январь	871,9	115,2	127,8
Февраль	806,0	109,9	92,5
Март	841,0	102,3	99,4
Январь-март	2518,9	109,0	x
Апрель	866,7	110,6	103,0
Май	883,2	91,6	101,9
Июнь	888,8	90,8	100,6
Январь-июнь	5157,6	102,6	x
Июль	890,2	90,1	100,2
Август	918,9	95,8	103,2
Сентябрь	893,8	96,7	97,3
Январь-сентябрь	7860,5	99,5	x
Октябрь	891,9	105,0	99,8
Ноябрь	890,5	129,7	99,8
Декабрь	906,8	126,0	101,2
Январь-декабрь	10549,7	104,0	x
2018 г.			
Январь	753,1	81,9	83,1

2. РЫНОК ПЛАТНЫХ УСЛУГ НАСЕЛЕНИЮ

В январе 2018 г. населению было оказано платных услуг на 3112,2 млн. рублей, что в сопоставимых ценах составляет 77,4% к декабрю 2017 г.

В структуре объема платных услуг населению в январе 2018 г. наибольшую долю составляли бытовые, жилищные, коммунальные и услуги системы образования, суммарно занимая 78,3% в общем объеме.

Таблица 6

Объем платных услуг населению по видам¹⁾

	Январь 2018 г.		
	млн. рублей	в сопоставимых ценах в % к декабрю 2017 г.	в % к итогу
Платные услуги	3112,2	77,4	100
в том числе:			
бытовые	1163,0	62,0	37,4
транспортные	106,1	58,7	3,4
почтовой связи, курьерские услуги	23,2	67,4	0,7
телекоммуникационные	191,1	93,9	6,1
жилищные	786,5	91,6	25,3
коммунальные	285,6	110,1	9,2
культуры	117,3	149,7	3,8
туристических агентств, туроператоров и прочие услуги по бронированию и сопутствующие им услуги	-	-	-
услуги гостиниц и аналогичные услуги по предоставлению временного жилья	26,5	100,9	0,9
физической культуры и спорта	20,1	486,0	0,6
медицинские	41,4	56,7	1,3
услуги специализированных коллективных средств размещения	0,4	63,8	0,0
ветеринарные	2,0	88,9	0,1
юридические	35,7	82,8	1,2
системы образования	199,2	93,9	6,4
социальные услуги, предоставляемые гражданам пожилого возраста и инвалидам	3,7	... ²⁾	0,1
прочие виды платных услуг	100,4	... ²⁾	3,5

¹⁾ С июня 2016 г. с учетом оценки ненаблюдаемой деятельности.

²⁾ Индекс потребительских цен (тарифов) на данный вид услуг не рассчитывается.

Г. СЕВАСТОПОЛЬ

В структуре объема бытовых услуг в январе 2018 г. наибольший удельный вес приходился на ремонт и строительство жилья и других построек, изготовление и ремонт мебели, занимая суммарно 92,1% в общем объеме.

Таблица 7

Объем бытовых услуг населению по видам¹⁾

	Январь 2018 г.		
	млн. рублей	в сопоставимых ценах в % к декабрю 2017 г.	в % к итогу
Бытовые услуги	1163,0	62,0	100
в том числе:			
ремонт, окраска и пошив обуви	4,0	100,0	0,3
ремонт и пошив швейных, меховых и кожаных изделий, головных уборов и изделий текстильной галантереи, ремонт, пошив и вязание трикотажных изделий	6,6	100,0	0,6
ремонт и техническое обслуживание бытовой радиоэлектронной аппаратуры, бытовых машин и приборов, ремонт и изготовление металлоизделий	4,6	100,0	0,4
техобслуживание и ремонт транспортных средств, машин и оборудования	42,7	100,0	3,7
изготовление и ремонт мебели	169,2	... ²⁾	14,5
химическая чистка и крашение, услуги прачечных	11,5	100,0	1,0
ремонт и строительство жилья и других построек	902,9	56,2	77,6
услуги фотоателье	2,4	100,0	0,2
услуги бань и душевых	5,2	154,2	0,5
парикмахерские	3,3	46,9	0,3
услуги по прокату	0,0	... ²⁾	0,0
ритуальные услуги	10,6	92,0	0,9
прочие виды бытовых услуг	-	... ²⁾	-

¹⁾ С июня 2016 г. с учетом оценки ненаблюдаемой деятельности.

²⁾ Индекс потребительских цен (тарифов) на данный вид услуг не рассчитывается.

IV. ЦЕНЫ

1. ИНДЕКСЫ ЦЕН И ТАРИФОВ

Таблица 1

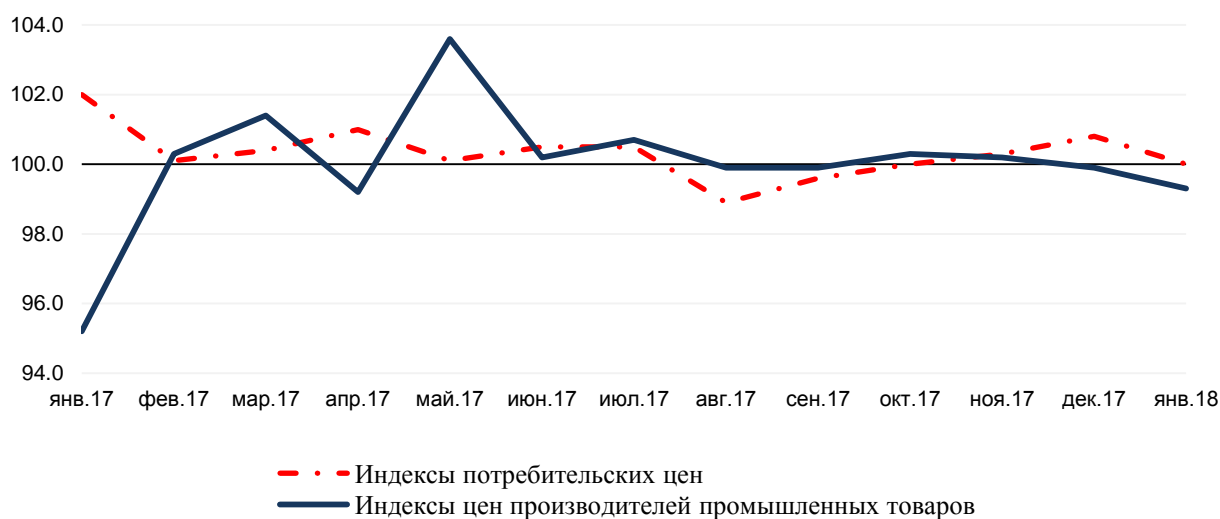
на конец периода; в процентах

	<i>К предыдущему месяцу</i>			<i>Январь 2018 г. к январю 2017 г.</i>	<i>Справочно: январь 2017 г. к декабрю 2016 г.</i>
	<i>ноябрь 2017 г.</i>	<i>декабрь 2017 г.</i>	<i>январь 2018 г.</i>		
Индекс потребительских цен	100,3	100,4	100,0	101,8	102,0
Индекс цен производителей промышленных товаров ¹⁾	100,2	99,9	99,3	111,8	95,2
Сводный индекс цен на продукцию (затраты, услуги) инвестиционного назначения	100,7	100,0	99,1	99,0	97,3
в том числе индекс цен производителей на строительную продукцию	100,6	100,2	99,7	99,9	98,0
Индекс цен производителей сельскохозяйственной продукции	94,2	102,7	100,0	103,8	100,1
Индекс тарифов на грузовые перевозки	100,0	100,0	100,0	101,7	100,0

¹⁾ На товары, предназначенные для реализации на внутреннем рынке.

Индексы потребительских цен и цен производителей промышленных товаров

на конец месяца; в % к предыдущему месяцу



Индекс потребительских цен в январе 2018 г. по отношению к предыдущему месяцу составил 100,0%, в том числе на продовольственные товары - 100,3%, непродовольственные товары - 100,2%, услуги - 98,6%.

Таблица 2

Индексы потребительских цен и тарифов на товары и услуги

на конец периода, в процентах

	Всего		В том числе на:					
	к предыдущему месяцу	к декабрю предыдущего года	продовольственные товары		непродовольственные товары		услуги	
			к предыдущему месяцу	к декабрю предыдущего года	к предыдущему месяцу	к декабрю предыдущего года	к предыдущему месяцу	к декабрю предыдущего года
2017 г.								
Январь	102,0	102,0	102,0	102,0	100,7	100,7	103,9	103,9
Февраль	100,1	102,0	99,9	101,9	100,1	100,7	100,6	104,6
Март	100,4	102,4	100,7	102,6	99,7	100,4	100,5	105,1
Апрель	101,0	103,4	100,8	103,4	100,1	100,5	103,0	108,2
Май	100,1	103,6	99,8	103,3	99,7	100,2	101,4	109,8
Июнь	100,5	104,1	101,1	104,4	99,4	99,6	101,0	110,8
Июль	100,5	104,7	98,5	102,8	99,7	99,4	106,4	117,9
Август	98,9	103,5	97,1	99,8	99,9	99,3	101,4	119,5
Сентябрь	99,6	103,1	99,0	98,9	99,7	99,0	100,5	120,2
Октябрь	100,0	103,1	100,2	99,1	100,3	99,3	99,1	119,1
Ноябрь	100,3	103,4	99,9	99,0	101,3	100,5	99,8	118,9
Декабрь	100,4	103,8	100,8	99,7	100,1	100,6	100,3	119,2

Продолжение

	Всего		В том числе на:					
	к преды- дущему месяцу	к де- кабрю преды- дущего года	продовольст- венные товары		непродовольст- венные товары		услуги	
			к преды- дущему месяцу	к декаб- рю преды- дущего года	к преды- дущему месяцу	к декаб- рю преды- дущего года	к преды- дущему месяцу	к декаб- рю преды- дущего года
2018 г.								
Январь	100,0	100,0	100,3	100,3	100,2	100,2	98,6	98,6

Стоимость фиксированного набора потребительских товаров и услуг для межрегиональных сопоставлений покупательной способности населения в среднем по г. Севастополю в январе 2018 г. составила 13746,54 рублей в расчете на одного человека и за месяц уменьшилась на 0,2% (в декабре 2017 г. составила 13961,44 рубль в расчете на одного человека и за месяц уменьшилась на 0,4%, с начала года увеличилась - на 6,5%).

Таблица 3

Индексы цен на отдельные группы и виды товаров и услуг

на конец периода, в процентах

Наименование видов и групп товаров и услуг	К предыдущему месяцу			Январь 2018 г. к январю 2017 г.	Справочно: январь 2017 г. к декабрю 2016 г.
	ноябрь 2017 г.	декабрь 2017 г.	январь 2018 г.		
	Продовольственные товары (без алкогольных напитков)	100,0	100,5	100,5	97,6
мясо и птица	100,8	97,9	99,0	93,2	100,5
рыба и морепродукты					
пищевые	100,2	99,7	99,9	92,3	99,3
масло сливочное	100,0	98,5	95,7	97,4	103,0
масло подсолнечное	100,1	95,5	99,6	99,5	99,8
молоко и молочная продукция	100,9	100,3	101,0	107,3	101,2
яйца	96,9	104,3	98,2	78,1	101,3
сахар-песок	98,1	97,7	99,2	80,7	97,7
хлеб и хлебобулочные изделия	99,4	99,7	100,1	100,6	100,2
крупа и бобовые	98,1	99,6	99,5	87,2	100,1
макаронные изделия	99,8	100,4	100,6	91,3	100,0
плодоовощная продукция, включая картофель	98,5	107,3	103,0	94,6	109,3
Алкогольные напитки	98,8	102,9	99,2	102,2	100,4

Наименование видов и групп товаров и услуг	К предыдущему месяцу			Январь 2018 г. к январю 2017 г.	Справочно: январь 2017 г. к декабрю 2016 г.
	ноябрь 2017 г.	декабрь 2017 г.	январь 2018 г.		
Ткани	98,7	100,0	98,8	105,0	99,7
Одежда и белье	100,1	100,1	100,0	98,7	100,2
Трикотажные изделия	100,7	100,5	100,1	101,0	101,4
Обувь кожаная, текстильная и комбинированная	99,9	99,6	100,0	98,1	100,9
Моющие и чистящие средства	99,2	99,1	100,2	95,5	100,1
Табачные изделия	104,3	100,6	100,0	107,4	100,0
Электротовары и другие бытовые приборы	100,3	100,0	100,0	96,5	100,0
Телерадиотовары	103,0	100,0	96,6	97,4	99,6
Строительные материалы	100,4	101,0	99,8	105,0	100,0
Бензин автомобильный	100,0	100,1	101,6	106,2	100,2
Медикаменты	99,7	100,0	99,8	97,5	100,7
Жилищно-коммунальные услуги	99,9	100,0	96,6	114,2	107,6
жилищные услуги	100,0	100,0	93,1	109,6	100,0
оплата жилья в домах государственного и муниципального жилищных фондов	100,0	100,0	85,3	137,0	100,0
содержание, ремонт жилья для граждан - собственников жилья в результате приватизации	100,0	100,0	85,3	137,0	100,0
услуги по организации и выполнению работ по эксплуатации домов ЖК, ЖСК, ТСЖ	100,0	100,0	85,3	137,0	100,0
коммунальные услуги	100,0	100,0	99,8	119,1	120,3
водоснабжение холодное	100,0	100,0	100,0	106,0	111,3
водоотведение	100,0	100,0	100,0	127,8	115,1
водоснабжение горячее	100,0	100,0	100,0	100,0	110,0
отопление	100,0	100,0	99,3	114,2	110,0
газоснабжение	100,0	100,0	100,0	142,0	105,9
услуги по снабжению электроэнергией	100,0	100,0	100,0	121,0	137,7
Медицинские услуги	101,5	99,7	100,0	109,7	100,0
Услуги пассажирского транспорта	95,3	104,5	100,0	126,8	100,2

Продолжение

Наименование видов и групп товаров и услуг	К предыдущему месяцу			Январь 2018 г. к январю 2017 г.	Справочно: январь 2017 г. к декабрю 2016 г.
	ноябрь 2017 г.	декабрь 2017 г.	январь 2018 г.		
Услуги связи	100,1	100,0	100,0	101,4	100,0
Услуги организаций культуры	101,8	100,0	100,0	115,2	100,0
Санаторно-оздоровительные услуги	99,1	100,0	100,0	103,8	100,0
Услуги дошкольного воспитания	100,0	100,0	100,0	86,9	100,0
Услуги образования	100,0	100,0	100,0	112,8	100,0
Бытовые услуги	100,8	100,3	100,0	114,8	100,0
Услуги в сфере зарубежного туризма	100,0	100,0	100,0	103,7	100,0
Услуги физической культуры и спорта	100,0	100,0	100,0	100,0	100,0
Услуги страхования	100,1	100,0	100,0	101,4	100,0

В январе 2018 г. цены на **продовольственные товары** выросли на 0,3% (в январе 2017 г. - на 0,2%).

Таблица 4

**Максимальное и минимальное изменение цен на отдельные
продовольственные товары в январе 2018 года**

в процентах к предыдущему месяцу

Наименование группы товаров	Индекс цен в среднем по группе	Максимальное и минимальное изменение цен внутри группы	
		товары	индекс цен
Мясо и птица	99,0	Окорочка куриные	102,0
		Куры охлажденные и мороженые	97,4
Колбасные изделия и продукты из мяса и птицы	99,2	Кулинарные изделия из птицы	102,1
		Мясокопчености	96,3
Рыбопродукты	99,9	Рыба мороженая неразделанная	101,1
		Рыба мороженая разделанная (кроме лососевых пород)	98,7
Масло и жиры	97,3	Масло оливковое	100,0
		Маргарин	95,7

Наименование группы товаров	Индекс цен в среднем по группе	Максимальное и минимальное изменение цен внутри группы	
		товары	индекс цен
Молоко и молочная продукция	101,0	Молоко питьевое цельное пастеризованное 2,5-3,2% жирности	104,0
Сыр	101,2	Кисломолочная продукция	100,0
		Сыры плавленые	102,1
Кондитерские изделия	100,6	Национальные сыры и брынза	100,0
		Кексы, рулеты	102,2
Чай, кофе	100,3	Карамель	98,2
		Чай черный байховый пакетированный	101,3
Соль, соус, специи, концентраты	100,0	Кофе натуральный в зернах и молотый	99,9
		Соль поваренная пищевая	100,9
Хлеб и хлебобулочные изделия	100,1	Кетчуп	99,3
		Хлопья из злаков (сухие завтраки)	101,3
Макаронные и крупяные изделия	99,8	Хлеб и булочные изделия из пшеничной муки высшего сорта	100,0
		Пшено	101,3
Флодоовощная продукция, включая картофель	103,0	Крупа манная	98,1
		Картофель	113,1
Алкогольные напитки	99,2	Лук репчатый	94,3
		Вино виноградное столовое (сухое, полусухое, полусладкое) крепостью до 14% об.спирта и содержанием до 8% сахара	100,0
		Вино виноградное крепленое крепостью до 20% об.спирта	94,6

Стоимость минимального набора продуктов питания в среднем по г. Севастополю на конец января 2018 г. составила 3931,22 рубля в расчете на 1 человека и за месяц увеличилась на 1,9% (в декабре 2017 г. составила 3861,76 рубля в расчете на 1 человека и за месяц уменьшилась на 1,2%).

Цены на **непродовольственные товары** в январе 2018 г. выросли на 0,2% (в январе 2017 г. - на 0,7%).

Таблица 5

**Максимальное и минимальное изменение цен
на отдельные непродовольственные товары в январе 2018 года**

в процентах к предыдущему месяцу

Наименование группы товаров	Индекс цен в среднем по группе	Максимальное и минимальное изменение цен внутри группы	
		товары	индекс цен
Одежда и белье	100,0	Куртка мужская без утеплителя (ветровка)	102,6
		Пальто женское зимнее из шерстяных или полушерстяных тканей с меховым воротником	98,4
Трикотажные изделия	100,1	Джемпер для детей школьного возраста	103,4
		Футболка детская	99,1
		Обувь домашняя с текстильным верхом для детей	
Моющие и чистящие средства	100,2	Жидкие чистящие и моющие средства	100,7
		Мыло хозяйственное	96,9
Парфюмерно-косметические товары	99,5	Шампунь	100,1
		Крем для лица	96,5
Мебель	100,2	Зеркало навесное для ванной комнаты	104,7
		Набор корпусной мебели	100,0
		Лампа электрическая осветительная	100,5
Электротовары и другие бытовые приборы	100,0	Холодильник двухкамерный, емкостью 250-350 л	100,0
		Флеш-накопитель USB	100,0
Телерадиотовары	96,6	Телевизор цветного изображения	96,5
		Плитка керамическая, облицовочная для внутренних работ	100,0
Строительные материалы	99,8	Краски масляные, эмали отечественные	97,4
		Легковой автомобиль отечественный новый	101,1
Топливо моторное	101,6	Шины для легкового автомобиля	100,0
		Дизельное топливо	101,8
		Газовое моторное топливо	100,0
Медикаменты	99,8	Флуоцинолона ацетонид	102,6
		Амброксол	95,3

Цены и тарифы на услуги в январе 2018 г. уменьшились на 1,4% (в январе 2017 г. выросли на 3,9%).

Таблица 6

**Максимальное и минимальное изменение цен (тарифов)
на отдельные услуги в январе 2018 года**

в процентах к предыдущему месяцу

Наименование услуг	Индекс цен (тарифов) в среднем по группе	Максимальное и минимальное изменение цен (тарифов) внутри группы	
		услуги	индекс цен (тарифов)
Бытовые услуги	100,0	Химчистка мужского костюма	100,0
		Ремонт телевизоров цветного изображения	99,1
Услуги пассажирского транспорта	100,0	Проезд в такси	100,0
		Полет в салоне экономического класса самолета	98,7
Жилищно-коммунальные услуги	96,6	Аренда однокомнатной квартиры у частных лиц	100,0
		Оплата жилья в домах государственного и муниципального жилищных фондов	85,3

**Средние тарифы на жилищно-коммунальные услуги
в январе 2018 года**

<i>Виды жилищно-коммунальных услуг</i>	<i>Рублей</i>	<i>В % к</i>	
		<i>декабрю 2017 г.</i>	<i>январю 2017 г.</i>
Содержание и ремонт жилья в государственном и муниципальном жилищных фондах, м ² общей площади	14,52	100,0	85,3
Аренда однокомнатной квартиры у частных лиц, месяц	19399,97	100,0	100,0
Аренда двухкомнатной квартиры у частных лиц, месяц	20820,26	100,0	100,0
Отопление, Гкал	1910,96	100,0	99,3
Водоснабжение холодное, м ³	33,88	100,0	100,0
Водоотведение, м ³	24,70	100,0	100,0
Водоснабжение горячее, м ³	129,92	100,0	100,0
Газ сетевой, месяц с человека	58,44	100,0	100,0
Газ сетевой, м ³	3,68	100,0	100,0
Электроэнергия в квартирах без электроплит за минимальный объем потребления, в расчете за 100 кВт.ч	294,00	100,0	100,0
Электроэнергия в квартирах без электроплит сверх минимального объема потребления, в расчете за 100 кВт.ч	346,00	100,0	100,0
Электроэнергия в квартирах с электроплитами за минимальный объем потребления, в расчете за 100 кВт.ч	226,00	100,0	100,0
Электроэнергия в квартирах с электроплитами сверх минимального объема потребления, в расчете за 100 кВт.ч	263,00	100,0	100,0

2. ЦЕНЫ ПРОИЗВОДИТЕЛЕЙ

Индекс цен производителей промышленных товаров в январе 2018 г. относительно декабря 2017 г. составил 99,3%, в том числе индекс цен на продукцию добычи полезных ископаемых - 96,2%, обрабатывающих производств - 102,6%, обеспечения электрической энергией, газом и паром; кондиционирования воздуха - 96,5%.

Таблица 8

Изменение цен производителей промышленных товаров¹⁾

на конец периода; в процентах

	Всего		В том числе по видам экономической деятельности					
			добыча полезных ископаемых		обрабатывающие производства		обеспечение электрической энергией, газом и паром; кондиционирование воздуха	
			к предыдущему месяцу	к декабрю предыдущего года	к предыдущему месяцу	к декабрю предыдущего года	к предыдущему месяцу	к декабрю предыдущего года
2017 г.								
Январь	95,2	95,2	95,7	95,7	94,9	94,9	101,6	101,6
Февраль	100,3	95,4	105,1	100,6	100,1	95,0	97,2	98,8
Март	101,4	96,8	114,8	115,4	100,6	95,6	101,2	100,0
Апрель	99,2	96,0	100,0	115,4	99,3	94,9	97,0	97,0
Май	103,6	99,5	100,0	115,4	103,7	98,4	107,6	104,3
Июнь	100,2	99,7	101,0	116,6	100,2	98,6	97,9	102,1
Июль	100,7	100,4	100,0	116,6	100,9	99,5	98,1	100,1
Август	99,9	100,3	100,6	117,3	99,8	99,3	101,6	101,7
Сентябрь	99,9	100,2	100,0	117,3	100,1	99,4	93,9	95,4
Октябрь	100,3	100,5	100,0	117,3	100,6	100,0	92,2	88,0
Ноябрь	100,2	100,7	106,4	124,8	99,8	99,8	100,0	87,9
Декабрь	99,9	100,6	94,0	117,3	100,3	100,1	100,0	87,9
2018 г.								
Январь	99,3	99,3	96,2	96,2	102,6	102,6	96,5	96,5

¹⁾ Промышленные товары, предназначенные для реализации на внутрисекторном рынке.

Таблица 9

**Индексы цен производителей промышленных товаров
по видам экономической деятельности**

на конец периода; в процентах

	<i>К предыдущему месяцу</i>			<i>Январь 2018 г. к январю 2017 г.</i>	<i><u>Справочно:</u> январь 2017 г. к декабрю 2016 г.</i>
	<i>ноябрь 2017 г.</i>	<i>декабрь 2017 г.</i>	<i>январь 2018 г.</i>		
Промышленное производство	100,2	99,9	99,3	111,8	95,2
Добыча полезных ископаемых	106,4	94,0	96,2	96,2	95,7
в том числе: добыча прочих полезных ископаемых	106,4	94,0	96,2	96,2	95,7
Обрабатывающие производства	99,8	100,3	102,6	109,3	94,9
в том числе: производство пищевых продуктов	99,4	100,8	102,4	106,4	89,9
производство напитков	100,0	100,0	103,5	116,6	98,3
Обеспечение электрической энергией, газом и паром; кондиционирование воздуха	100,0	100,0	96,5	116,6	101,6
в том числе: производство, передача и распределение электроэнергии	99,9	100,0	95,8	121,0	100,0
производство, передача и распределение пара и горячей воды; кондиционирование воздуха	100,0	100,0	100,0	100,0	106,7

V. ДЕНЕЖНЫЕ ДОХОДЫ

УРОВЕНЬ ЖИЗНИ НАСЕЛЕНИЯ

В январе-декабре 2017 года, по предварительной оценке, объем денежных доходов населения сложился в сумме 137761,4 млн. рублей. Население израсходовало средств на покупку товаров и оплату услуг 119687,8 млн. рублей.

В декабре 2017 года денежные доходы населения сложились в размере 17184,6 млн. рублей и увеличились по сравнению с соответствующим периодом прошлого года на 24,2%. Население израсходовало средств на покупку товаров и оплату услуг 11983,8 млн. рублей, что на 2,1% больше, чем в ноябре 2017 года и на 29,0% больше по сравнению с соответствующим периодом прошлого года.

Превышение денежных доходов над расходами составило 863,7 млн. рублей.

Таблица 1

Основные показатели, характеризующие уровень жизни населения

	Декабрь 2017 г.	В % к	
		ноябрю 2017 г.	декабрю 2016 г.
Денежные доходы (в среднем на душу населения) ¹⁾ , рублей	40080,4	133,6	120,6
Реальные располагаемые денежные доходы ¹⁾	x	129,4	121,1
Среднемесячная начисленная заработная плата одного работника: ¹⁾ номинальная	37454	136,4	102,2

¹⁾ Предварительные данные.

Реальные располагаемые денежные доходы (доходы за вычетом обязательных платежей, скорректированные на индекс потребительских цен), по предварительным данным, в декабре 2017 г. по сравнению с декабрем 2016 г. увеличились на 21,1%.

Таблица 2

Динамика реальных располагаемых денежных доходов¹⁾

	В % к	
	соответствующему периоду предыдущего года	предыдущему периоду
2017 г.		
Январь	88,5	46,7
Февраль	92,3	136,5
Март	82,2	98,0
Апрель	79,4	98,4
Май	97,9	118,9
Июнь	86,6	109,6
Июль	105,4	117,2
Август	122,2	111,9

Продолжение

	В % к	
	соответствующему периоду предыдущего года	предыдущему периоду
Сентябрь	102,7	93,5
Октябрь	127,3	96,8
Ноябрь	124,4	98,3
Декабрь	121,1	129,4

¹⁾ Предварительные данные.

Заработная плата. Среднемесячная начисленная заработная плата по полному кругу организаций г. Севастополя в декабре 2017 г. составила 37454 рубля. По сравнению с ноябрем 2017 г. размер заработной платы увеличился на 36,4%, Заработная плата работников по организациям без субъектов малого предпринимательства составила 47141 рубль.

Таблица 3

**Среднемесячная начисленная заработная плата
по видам экономической деятельности
(по полному кругу организаций, без выплат социального характера)**

	За декабрь 2017 г.		
	рублей	в % к	
		ноябрю 2017 г. ¹⁾	среднему уровню по экономике
Всего	37454	136,4	100,0
в том числе:			
сельское, лесное хозяйство, охота, рыболовство и рыбоводство	33656	100,8	89,9
промышленность			
добыча полезных ископаемых	28550	100,7	76,2
обрабатывающие производства	27049	103,6	72,2
из них:			
производство пищевых продуктов	24256	99,6	64,8
производство напитков	34157	110,1	91,2
производство готовых металлических изделий, кроме машин и оборудования	22879	99,1	61,1
производство компьютеров, электронных и оптических изделий	26143	97,5	69,8
производство электрического оборудования	29333	114,0	78,3
производство машин и оборудования, не включенных в другие группировки	25588	112,3	68,3
ремонт и монтаж машин и оборудования	27215	100,8	72,7
обеспечение электрической энергией, газом и паром	43845	134,7	117,1
водоснабжение; водоотведение, организация сбора и утилизации отходов	46182	176,5	123,3

	За декабрь 2017 г.		
	рублей	в % к	
		ноябрю 2017 г. ¹⁾	среднему уровню по экономике
строительство	23757	105,3	63,4
торговля оптовая и розничная; ремонт автотранспортных средств и мотоциклов	20832	103,5	55,6
транспортировка и хранение	29902	116,6	79,8
деятельность гостиниц и предприятий общественного питания	17063	101,2	45,6
деятельность в области информации и связи	32297	116,5	86,2
деятельность финансовая и страховая	65464	173,2	174,8
деятельность по операциям с недвижимым имуществом	28162	116,3	75,2
деятельность профессиональная, научная и техническая	43604	135,8	116,4
деятельность административная и сопутствующие дополнительные услуги	24301	124,7	64,9
государственное управление и обеспечение военной безопасности;			
социальное обеспечение	63475	190,1	169,5
образование	35882	125,5	95,8
деятельность в области здравоохранения и социальных услуг	36173	132,8	96,6
деятельность в области культуры, спорта, организации досуга и развлечений	34252	126,3	91,5
предоставление прочих видов услуг	18716	112,2	50,0

¹⁾ Данные приведены по сопоставимому кругу организаций с учетом изменений показателей за предыдущие периоды.

По предварительным данным среднемесячная номинальная начисленная заработная плата работников по полному кругу организаций в январе-декабре 2017 г. составила 27374 рубля, что на 5,6% выше, чем в соответствующем периоде предыдущего года.

VI. ЗАДОЛЖЕННОСТЬ ОРГАНИЗАЦИЙ ПО ВЫПЛАТЕ ЗАРАБОТНОЙ ПЛАТЫ

Просроченная задолженность по заработной плате (по данным, полученным от организаций, кроме субъектов малого предпринимательства). Суммарная задолженность по заработной плате по кругу наблюдаемых видов на 1 февраля 2018 г. составила 29759 тыс. рублей и по сравнению с 1 января 2018 г. увеличилась на 10,5%, или на 2829 тыс. рублей.

По состоянию на 1 февраля 2018 г. отсутствует задолженность из-за несвоевременного получения денежных средств из бюджетов всех уровней по кругу наблюдаемых видов экономической деятельности.

Таблица 1

Динамика просроченной задолженности по заработной плате

на начало месяца

	<i>Просроченная задолженность по заработной плате</i>		<i>В том числе задолженность</i>			
	<i>тыс. рублей</i>	<i>в % к предыдущему месяцу</i>	<i>из-за несвоевременного получения денежных средств из бюджетов всех уровней</i>		<i>из-за отсутствия собственных средств</i>	
			<i>тыс. рублей</i>	<i>в % к предыдущему месяцу</i>	<i>тыс. рублей</i>	<i>в % к предыдущему месяцу</i>
2017 г.						
Январь	27507	85,9	-	-	27507	85,9
Февраль	38569	140,2	-	-	38569	140,2
Март	42514	110,2	-	-	42514	110,2
Апрель	52431	123,3	-	-	52431	123,3
Май	49938	95,2	-	-	49938	95,2
Июнь	43639	87,4	-	-	43639	87,4
Июль	42620	97,7	-	-	42620	97,7
Август	38526	90,4	-	-	38526	90,4
Сентябрь	23680	61,5	-	-	23680	61,5
Октябрь	23680	100,0	-	-	23680	100,0
Ноябрь	23131	97,7	-	-	23131	97,7
Декабрь	24957	107,9	-	-	24957	107,9
2018 г.						
Январь	26930	107,9	-	-	26930	107,9
Февраль	29759	110,5	-	-	29759	110,5

**Просроченная задолженность по заработной плате
по видам экономической деятельности
на 1 февраля 2018 года**

	Тыс. рублей					
	всего	в том числе				
		из-за несвоевременного получения денежных средств из бюджетов всех уровней	из них			из-за отсутствия собственных средств
		федерального бюджета	бюджетов субъектов Российской Федерации	местных бюджетов		
Всего обрабатывающие производства	29759	-	-	-	-	29759
из них:						
производство пищевых продуктов	2554	-	-	-	-	2554
производство компьютеров, электронных и оптических изделий	27205	-	-	-	-	27205

Количество работников, которые своевременно не получили заработную плату на 1 февраля 2018 г. составило 120 человек. Каждому из указанных работников не выплачено в среднем 248,0 рублей.

VII. ЗАНЯТОСТЬ И БЕЗРАБОТИЦА

В декабре 2017 г. число замещенных рабочих мест работниками списочного состава, совместителями и лицами, выполнявшими работы по договорам гражданско-правового характера, в организациях (без субъектов малого предпринимательства) составило 76,6 тыс. человек. По сравнению с ноябрем 2017 г. данный показатель уменьшился на 0,3%. Уменьшение численности работников наблюдалось на предприятиях в сфере деятельности гостиниц и общественного питания (на 6,0%), в области сельского, лесного хозяйства, охоты, рыболовства и рыбоводства (на 5,3%).

В декабре 2017 г. из общего числа замещенных рабочих мест средних и крупных организаций, занятых в экономике г. Севастополя, 74,6 тыс. человек, или 97,4% составляли штатные (без учета совместителей) работники организаций, не относящихся к субъектам малого предпринимательства. В общем количестве замещенных рабочих мест в организациях удельный вес внешних совместителей составлял 1,6%, или 1,2 тыс. человек; лиц, выполнявших работы по гражданско-правовым договорам - 1,0%, или 0,8 тыс. человек.

По данным Департамента труда и социальной защиты населения города Севастополя «Центр занятости населения» численность незанятых граждан, состоящих на регистрационном учете на конец января 2018 г., составила 807 человек. Численность безработных составила 486 человек - на 3,6% меньше по сравнению с декабрем 2017 г. Уровень зарегистрированной безработицы остался на прежнем уровне и составил 0,2% от численности рабочей силы.

Заявленная работодателями потребность в работниках на конец января 2018 г. уменьшилась на 4,3% по сравнению с декабрем 2017 г. и составила 3039 человек, из них по рабочим профессиям - 1776 человек.

VIII. ДЕМОГРАФИЯ

По предварительной оценке, на 1 января 2018 г. численность постоянного населения составила 436463 человека и по сравнению с 1 января 2017 г. увеличилась на 7710 человек.

Таблица 1

Показатели естественного движения населения

по дате регистрации в органах ЗАГС

	Человек			На 1000 человек населения ¹⁾	
	январь-декабрь		прирост (+), снижение (-)	январь-декабрь	
	2017 г.	2016 г.		2017 г.	2016 г.
Родившихся	4845	5409	-564	11,3	13,0
Умерших	5681	5859	-178	13,3	14,1
в том числе детей в возрасте до 1 года	20	26	-6	4,0 ²⁾	4,8 ²⁾
Естественная убыль (-)	-836	-450	+386	-2,0	-1,1
Браков	4318	4001	+317	10,1	9,6
Разводов	1961	1890	+71	4,6	4,5

¹⁾ Здесь и далее в разделе показатели месячной регистрации приведены в пересчете на год.
²⁾ На 1000 родившихся живыми.

Распределение умерших по причинам смерти¹⁾

	Январь-декабрь			
	человек			2017 г. в % ко всем умершим
	2017 г.	2016 г.	прирост (+), снижение (-)	
Всего умерших	5681	5859	-178	100
из них от:				
болезней системы кровообращения	3364	3512	-148	59,2
новообразований	1103	1000	+103	19,4
внешних причин смерти	323	382	-59	5,7
из них от:				
всех видов транспортных несчастных случаев	48	76	-28	0,8
случайных отравлений				
алкоголем	10	6	+4	0,2
самоубийств	70	60	+10	1,2
убийств	23	13	+10	0,4
болезней органов пищеварения	308	383	-75	5,4
болезней органов дыхания	87	116	-29	1,5
некоторых инфекционных и паразитарных болезней	107	123	-16	1,9

¹⁾ По данным месячной регистрации (без учета диагнозов окончательных медицинских свидетельств).

Общие итоги миграции

	Январь-декабрь 2017 г.		Справочно: январь-декабрь 2016 г.	
	человек	на 10 тыс. человек населения	человек	на 10 тыс. человек населения
Миграция - всего				
прибывшие	20205	467,1	22633	535,7
выбывшие	11472	265,2	9613	227,5
миграционный прирост (+), снижение (-)	+8733	+201,9	+13020	+308,2
в том числе:				
в пределах России				
прибывшие	16471	380,8	17200	407,1
выбывшие	10529	243,4	9512	225,1
миграционный прирост (+), снижение (-)	+5942	+137,4	+7688	+182,0
международная миграция				
прибывшие	3734	86,3	5433	128,6
выбывшие	943	21,8	101	2,4
миграционный прирост (+), снижение (-)	+2791	+64,5	+5332	+126,2
в том числе:				
с государствами-участниками СНГ				
прибывшие	3652	84,4	5340	126,4
выбывшие	924	21,4	82	1,9
миграционный прирост (+), снижение (-)	+2728	+63,0	+5258	+124,5
со странами дальнего зарубежья				
прибывшие	82	1,9	93	2,2
выбывшие	19	0,4	19	0,5
миграционный прирост (+), снижение (-)	+63	+1,5	+74	+1,7

МЕТОДОЛОГИЧЕСКИЕ ПОЯСНЕНИЯ

ПРОМЫШЛЕННОСТЬ

Оборот организаций включает стоимость отгруженных товаров собственного производства, выполненных работ и услуг собственными силами, а также выручку от продажи приобретенных на стороне товаров (без налога на добавленную стоимость, акцизов и аналогичных обязательных платежей).

Данные по этому показателю представляют совокупность организаций с соответствующим основным видом деятельности и отражают коммерческую деятельность организаций.

Индекс производства - относительный показатель, характеризующий изменение масштабов производства в сравниваемых периодах. Различают индивидуальные и сводные индексы производства. Индивидуальные индексы отражают изменение выпуска одного продукта и исчисляются как отношение объемов производства данного вида продукта в натурально-вещественном выражении в сравниваемых периодах. Сводный индекс производства характеризует совокупные изменения производства всех видов продукции и отражает изменение создаваемой в процессе производства стоимости в результате изменения только физического объема производимой продукции. Для исчисления сводного индекса производства индивидуальные индексы по конкретным видам продукции поэтапно агрегируются в индексы по видам деятельности, подгруппам, группам, подклассам, классам, подразделам и разделам ОКВЭД.

Индекс промышленного производства - агрегированный индекс производства по видам деятельности "Добыча полезных ископаемых", "Обрабатывающие производства", "Производство и распределение электроэнергии, газа и воды".

Объем отгруженных товаров собственного производства, выполненных работ и услуг собственными силами - стоимость отгруженных или отпущенных в порядке продажи, а также прямого обмена (по договору мены) всех товаров собственного производства, работ и услуг, выполненных (оказанных) собственными силами.

Объем отгруженных товаров представляет собой стоимость товаров, которые произведены данным юридическим лицом и фактически отгружены (переданы) в отчетном периоде на сторону (другим юридическим и физическим лицам), включая товары, сданные по акту заказчику на месте, независимо от того, поступили деньги на счет продавца или нет.

Объем работ и услуг, выполненных собственными силами, представляет собой стоимость работ и услуг, оказанных (выполненных) организацией другим юридическим и физическим лицам. Данные приводятся в фактических отпускных ценах без налога на добавленную стоимость, акцизов и аналогичных обязательных платежей.

Производство продукции в натуральном выражении включает продукцию, выработанную организацией (независимо от вида основной деятельности) как из собственного сырья и материалов, так и из неоплачиваемых сырья и материалов заказчика (давальческого), предназначенную для отпуска другим юридическим и физическим лицам, своему капитальному строительству и своим подразделениям, зачисленную в состав основных средств или оборотных активов (например, спецодежда, спецоснастка), выданную своим работникам в счет оплаты труда, а также израсходованную на собственные производственные нужды. Давальческое сырье - это сырье, принадлежащее заказчику и переданное на переработку другим организациям для производства из него продукции в соответствии с заключенными договорами.

СЕЛЬСКОЕ ХОЗЯЙСТВО

Продукция сельского хозяйства представляет собой сумму данных об объеме продукции растениеводства и животноводства всех сельхозпроизводителей, включая хозяйства индивидуального сектора (хозяйства населения, крестьянские (фермерские) хозяйства и индивидуальные предприниматели), в стоимостной оценке по фактически действовавшим ценам.

Валовой сбор сельскохозяйственных культур включает в себя объем собранной продукции как с основных, так и с повторных и междурядных посевов в сельскохозяйственных организациях, крестьянских (фермерских) хозяйствах, у индивидуальных предпринимателей и в хозяйствах населения. Производство зерновых, зернобобовых культур и подсолнечника показывается в весе после доработки, овощных культур - включая продукцию закрытого грунта.

Поголовье скота определяется на основе ежемесячного учета на 1 число каждого месяца и включает поголовье всех возрастных групп соответствующего вида скота и птицы.

Производство мяса - показатель, характеризующий результат использования скота и птицы для забоя на мясо. Включает в себя мясо всех видов скота и птицы, жир-сырец, пищевые субпродукты. Данные приведены как по промышленному, так и по внутрихозяйственному убою скота и птицы.

Производство молока характеризуется фактически надоенным коровьим, овечьим, козьим молоком, независимо от того, было ли оно реализовано или часть его использована в хозяйстве на выпаивание телят и поросят.

Производство яиц включает их сбор за год от всех видов домашней птицы, с учетом яиц, которые использованы на воспроизводство птицы (инкубация).

Реализация сельскохозяйственной продукции - это объемы продукции, которая реализована сельскохозяйственными организациями по всем каналам: перерабатывающим организациям, на рынке, населению в счет оплаты труда (вкл. реализацию через систему общественного питания), пайщикам в счет арендной платы за землю и имущественные паи (доли), на биржах, аукционах, по другим каналам. В объемы реализации сельскохозяйственной продукции не входит продукция, переданная на переработку на давальческих условиях.

СТРОИТЕЛЬСТВО

Раздел представляет статистику деятельности строительных организаций. Содержится информация о жилищном и социально-культурном строительстве.

Объем работ, выполненных по виду экономической деятельности «Строительство» - это строительные работы, выполненные организациями собственными силами на основании договоров и (или) контрактов, заключаемых с заказчиками и работ, выполненных хозяйственным способом организациями и населением.

В стоимость этих работ включаются строительно-монтажные и прочие строительные работы, выполненные собственными силами за счет всех источников финансирования.

К **зданиям** относится строительная система, состоящая из несущих и ограждающих или совмещенных (несущих и ограждающих) конструкций, образующих надземный замкнутый объем, предназначенный для проживания или пребывания людей в зависимости от функционального назначения и для выполнения различного вида производственных процессов.

Общий строительный объем зданий определяется как сумма строительного объема выше отметки плюс минус 0,00 (надземная часть) и ниже этой отметки (подземная часть). Строительный объем надземной и подземной частей здания определяется в пределах ограничивающих поверхностей, проветриваемых подполий под зданиями, проектируемыми для строительства на вечномерзлых грунтах.

Общая площадь здания определяется как сумма площадей всех этажей здания (включая технические, мансардные, цокольные и подвальные), измеренных в пределах внутренних поверхностей наружных стен, а также площадей балконов и лоджий. Площади помещений определяются по их размерам, измеряемым между отделанными поверхностями стен и перегородок в уровне пола.

Общий строительный объем и площадь жилых зданий определяется в соответствии со СНиП 31-01-2003.

В данные об **общем количестве построенных квартир** включены квартиры в законченном строительстве жилых домах квартирного и гостиничного типов и общежитиях, квартиры в нежилых зданиях, а также в индивидуальных жилых домах.

Общая площадь введенных жилых домов определяется как сумма площадей всех частей жилых помещений, включая площадь помещений вспомогательного использования, предназначенных для удовлетворения гражданами бытовых и иных нужд, связанных с их проживанием в жилом помещении, площадей лоджий, балконов, веранд, террас, подсчитываемых с соответствующими понижающими коэффициентами, а также жилых и подсобных помещений в построенных населением индивидуальных жилых домах.

К помещениям вспомогательного использования относятся кухни, передние, холлы, внутриквартирные коридоры, ванные или душевые, кладовые или

хозяйственные встроенные шкафы. В домах-интернатах для престарелых и инвалидов, ветеранов, специальных домах для одиноких престарелых, детских домах к подсобным помещениям относятся столовые, буфеты, клубы, читальни, спортивные залы, приемные пункты бытового обслуживания и медицинского обслуживания.

В общую площадь введенных жилых домов не входит площадь вестибюлей, тамбуров, лестничных клеток, лифтовых холлов, общих коридоров, а также площадь в жилых домах, предназначенная для встроенно-пристроенных помещений.

Ввод в действие объектов в формах федерального статистического наблюдения отражается после ввода их в эксплуатацию в размерах, указанных в разрешениях на ввод объектов в эксплуатацию, оформленных в установленном порядке в соответствии с действующим законодательством Российской Федерации о градостроительной деятельности.

ТРАНСПОРТ

Перевезено пассажиров - число пассажиров, перевезенных за определенный период времени. Единицей наблюдения в статистике перевозок пассажиров является пассажиро-поездка.

Пассажирооборот транспорта - объем работы транспорта по перевозкам пассажиров. Единицей измерения является пассажиро-километр. Определяется суммированием произведений количества пассажиров по каждой позиции перевозки на расстояние перевозки.

Перевезено грузов (объем перевозок грузов) - количество грузов в тоннах, перевезенных транспортом. Начальный момент процесса перевозок грузов отражается показателем “отправлено (отправление) грузов”, конечный момент - показателем “прибыло (прибытие) грузов”. Для отдельных организаций транспорта для характеристики всего объема работы применяется показатель “перевезено (перевозка) грузов”, который определяется как сумма отправленных грузов и принятых грузов от других организаций транспорта для перевозки. Единицей наблюдения в статистике перевозок грузов является отправка, т.е. партия груза, перевозка которой оформлена договором перевозки.

На автомобильном транспорте учет перевезенных грузов осуществляется по моменту прибытия.

Грузооборот транспорта - объем работы транспорта по перевозкам грузов. Единицей измерения является тонно-километр. Определяется путем суммирования произведений массы перевезенных грузов в тоннах на расстояние перевозки в километрах.

РОЗНИЧНАЯ ТОРГОВЛЯ

Оборот розничной торговли представляет собой выручку от продажи товаров населению для личного потребления или использования в домашнем хо-

зайстве за наличный расчет или оплаченных по кредитным карточкам, по расчетным чекам банков, по перечислениям со счетов вкладчиков.

Оборот общественного питания - выручка от реализации собственной кулинарной продукции и покупных товаров без кулинарной обработки населению для потребления на месте, а также организациям и индивидуальным предпринимателям для организации питания различных контингентов населения.

Оборот розничной торговли и общественного питания формируются по данным сплошного статистического наблюдения за крупными и средними организациями, выборочных обследований малых предприятий, рынков, индивидуальных предпринимателей в розничной торговле, общественном питании с распространением полученных данных на генеральную совокупность объектов наблюдения.

Кроме того, в соответствии с требованиями системы национальных счетов, оборот розничной торговли и общественного питания организаций досчитан на объемы скрытой деятельности.

УСЛУГИ

Объем платных услуг населению представляет собой денежный эквивалент объема услуг, оказанных резидентами российской экономики (юридическими лицами и гражданами, занимающимися предпринимательской деятельностью без образования юридического лица) гражданам Российской Федерации, а также гражданам других государств (нерезидентам), потребляющим те или иные услуги на территории Российской Федерации.

Данные о платных услугах населению в распределении по видам приведены в соответствии с Общероссийским классификатором услуг населению с учетом внесенных в него в установленном порядке изменений.

ЦЕНЫ

Индекс потребительских цен (ИПЦ) характеризует изменение во времени общего уровня цен на товары и услуги, приобретаемые населением для непроизводственного потребления. Он измеряет отношение стоимости фиксированного набора товаров и услуг в ценах текущего периода к его стоимости в ценах базисного периода.

Стоимость минимального набора продуктов питания отражает межрегиональную дифференциацию уровней потребительских цен на основные продукты питания, входящие в него.

В состав этого набора включено 33 наименования продовольственных товаров. Данные о стоимости набора приведены в расчете на одного человека на месяц.

Стоимость фиксированного набора потребительских товаров и услуг для межрегиональных сопоставлений покупательной способности населения по Российской Федерации и отдельным регионам исчисляется на основе единых объемов потребления, а также средних цен по России и ее субъектам. В состав набора включены 83 наименования товаров и услуг, в том числе 30 видов

продовольственных товаров, 41 вид непродовольственных товаров и 12 видов услуг. Данные о стоимости набора приведены в расчете на месяц.

Индекс цен производителей промышленных товаров характеризует изменение цен во времени при неизменной структуре производства.

Индекс цен производителей сельскохозяйственной продукции - относительный показатель динамики цен, характеризующий изменение во времени цен на сопоставимые виды производимой продукции.

Индекс цен производителей в строительстве (строительно-монтажные работы) представляет собой отношение стоимости всего комплекса произведенных работ при возведении объекта какого-либо вида экономической деятельности в ценах отчетного периода к стоимости этих работ в ценах предыдущего периода.

УРОВЕНЬ ЖИЗНИ НАСЕЛЕНИЯ

Денежные доходы и расходы населения исчисляются на основе информации, разрабатываемой органами государственной статистики, а также министерствами и ведомствами. При отсутствии ряда показателей в необходимые сроки (это касается в основном банковских данных) производится их оценка.

При публикации объема денежных доходов и расходов населения за отчетный месяц производится уточнение предварительных показателей за предыдущий период. Пересмотр месячных и квартальных данных осуществляется по итогам разработки годового баланса денежных доходов и расходов населения.

Денежные доходы населения включают доходы лиц, занятых предпринимательской деятельностью, выплаченную заработную плату (начисленную заработную плату, скорректированную на изменение задолженности) наемных работников, социальные выплаты (пенсии, пособия, стипендии и другие выплаты), доходы от собственности в виде процентов по вкладам, ценным бумагам, дивидендов и другие доходы.

Среднедушевые денежные доходы исчисляются делением общей суммы денежных доходов на численность постоянного населения.

Реальные располагаемые денежные доходы рассчитываются как доходы за вычетом обязательных платежей, скорректированные на индекс потребительских цен.

Денежные расходы населения - расходы на покупку товаров и оплату услуг, обязательные платежи и разнообразные взносы (налоги и сборы, платежи по страхованию, взносы в общественные и кооперативные организации, проценты за кредиты и др.), покупку иностранной валюты, а также сбережения.

Среднемесячная номинальная начисленная заработная плата - заработная плата, рассчитанная в среднем на одного работника в месяц. Исчисляется на основании сведений, полученных от организаций, делением фонда начисленной заработной платы работников за месяц на среднесписочную численность работников за этот же месяц.

В фонд заработной платы включаются начисленные работникам суммы оплаты труда в денежной и не денежной формах за отработанное и неотработан-

ное время, компенсационные выплаты, связанные с режимом работы и условиями труда, доплаты и надбавки, премии, единовременные поощрительные выплаты, а также оплата питания и проживания, имеющая систематический характер.

Среднесписочная численность работников организаций включает работавших по трудовому договору и выполнявших постоянную, временную или сезонную работу (без учета внешних совместителей, женщин, находившихся в отпуске по беременности и родам, лиц, находившихся в отпуске по уходу за ребенком). Работники, работавшие неполный рабочий день или неполную рабочую неделю, учитываются пропорционально отработанному времени.

Просроченной задолженностью по заработной плате считаются фактически начисленные работникам суммы заработной платы, но не выплаченные в срок, установленный коллективным договором или договором на расчетно-кассовое обслуживание, заключенным с банком. Число дней задержки считается со следующего дня после истечения этого срока.

ЗАНЯТОСТЬ И БЕЗРАБОТИЦА

Безработные, зарегистрированные в государственных учреждениях службы занятости населения, - трудоспособные граждане, не имеющие работы и заработка (трудового дохода), проживающие на территории Российской Федерации, зарегистрированные в государственных учреждениях службы занятости населения по месту жительства в целях поиска подходящей работы, ищущие работу и готовые приступить к ней.

Уровень зарегистрированной безработицы - отношение численности безработных, зарегистрированных в государственных учреждениях службы занятости населения, к численности рабочей силы, в процентах. При исчислении уровня зарегистрированной безработицы по субъектам Российской Федерации используется численность рабочей силы в среднем за предыдущий год.

Заявленная работодателями потребность в работниках - число вакансий (требуемых работников), сообщенных работодателями в государственные учреждения службы занятости населения.

ДЕМОГРАФИЯ

В разделе приведены данные о численности населения, рождаемости, смертности, а также о миграционных процессах.

Первоисточником получения сведений о населении являются переписи населения. Первая перепись населения в Республике Крым проведена в 2014 году по состоянию на 14 октября.

Сведения об **общей численности населения** приведены по постоянному населению, к которому относятся лица, постоянно проживающие на данной территории, включая временно отсутствующих на момент переписи.

Сведения о **рождениях, смертях, браках, разводах** получают на основании ежегодной статистической разработки данных, содержащихся в записях актов соответственно о рождении, смерти, заключении и расторжении брака,

составляемых органами записи актов гражданского состояния. В число родившихся включены только родившиеся живыми.

Данные о браках и разводах приводятся на основании отчетности органов ЗАГС.

Минимальный возраст вступления в брак в Российской Федерации, установленный законом, - 18 лет для мужчин и для женщин. В отдельных случаях, по решению местных органов власти, он может быть снижен на 2 года, а в исключительных случаях до 14 лет.

Датой заключения брака считается дата его регистрации в органах ЗАГС. Брак считается расторгнутым с момента регистрации его расторжения.

Источником информации о **причинах смерти** являются записи в медицинских свидетельствах о смерти, составляемых врачом относительно заболевания, несчастного случая, убийства, самоубийства и другого внешнего воздействия (повреждения в результате действий, предусмотренных законом, повреждения без уточнения их случайного или преднамеренного характера, повреждения в результате военных действий), послуживших причиной смерти. Формы статистического наблюдения: №1-РОД «Сведения о родившихся», №1-У «Сведения об умерших», №БР «Сведения о числе зарегистрированных браков», №РЗ «Сведения о зарегистрированных разводах» направляются для разработки в органы статистики.

Разработка записей актов на умерших по причинам смерти производится применительно к Краткой номенклатуре причин смерти (1997 г.), основанной на Международной статистической классификации болезней и проблем, связанных со здоровьем (X пересмотр Всемирной организации здравоохранения 1989 г.).

Общие коэффициенты рождаемости и смертности - отношение соответственно числа родившихся (живыми) и числа умерших в течение календарного года к среднегодовой численности населения. Исчисляются в промилле (на 1000 человек населения).

Коэффициент естественного прироста - разность общих коэффициентов рождаемости и смертности. Исчисляется в промилле (на 1000 человек населения).

Общие коэффициенты брачности и разводимости - отношение числа зарегистрированных в течение календарного года браков и разводов к среднегодовой численности населения. Как и общие коэффициенты рождаемости и смертности, они исчисляются в промилле (на 1000 человек населения).

Общие показатели естественного движения используются, как правило, для оценки текущих изменений в развитии населения в целом. Для развернутой (полной) характеристики демографической ситуации наряду с общими коэффициентами используются и специальные коэффициенты.

Среди них **коэффициенты смертности по причинам смерти** - отношение числа умерших от указанных причин смерти к среднегодовой численности населения по текущей оценке. Исчисляются на 100 000 человек населения.

Данные **о миграции** получены в результате разработки поступающих от территориальных органов Федеральной миграционной службы документов статистического учета прибытия и убытия, которые составляются при регистрации или снятии с регистрационного учета населения по месту жительства и при регистрации по месту пребывания на срок 9 месяцев и более. Снятие с регистрационного учета при перемещениях в пределах Республики Крым осуществляется автоматически в процессе электронной обработки данных о миграции населения.

Понятия «прибывшие» и «выбывшие» характеризуют миграцию с некоторой условностью, так как одно и то же лицо может в течение года менять место постоянного жительства не один раз.

Заместитель руководителя Крымстата

Е.Н. Дацюк

**Управление Федеральной службы государственной статистики
по Республике Крым и г. Севастополю (Крымстат)**
Адрес: 295000, г. Симферополь, ул. Ушинского, 6

Подписано в печать 21.02.2018 № 67-02/81-ДР
Формат А4.